

ANJOU

2023

DOSSIER DE PRESSE

NOUVEAUTÉS & INSPIRATIONS

#jaimelanjou

“ Respirer,
savourer
et vivre
nature ”



anjou-tourisme.com



À 1h30 en train de Paris, l'Anjou est idéalement situé entre l'océan Atlantique et la capitale française. Au fil de l'eau, dans les troglodytes, dans les châteaux, dans l'assiette, à pied ou à vélo, cette région si particulière se laisse découvrir selon les envies de chacun.



Illustrations :

- | | |
|---------------------------------------|---------------------------------|
| 1/ La Mine bleue | 7/ Le Cadre noir de Saumur |
| 2/ Maison éclusière | 8/ Abbaye de Fontevraud |
| 3/ Moulin à eau | 9/ Bioparc de Doué-la-Fontaine |
| 4/ Abbaye de St-Florent-le-Vieil | 10/ Parc Oriental de Maulévrier |
| 5/ Château d'Angers et Terra Botanica | 11/ Musée du textile Choletais |
| 6/ Les clochers tors du Baugeois | 12/ Moulin dans les vignes |

SOMMAIRE

Portraits d'Anjou	p. 4
Un séjour plus doux et plus vert	p. 6
Une Nature extraordinaire	p. 8
L'Anjou à vélo	p. 10
Loire sauvage & Rivières de l'Anjou	p. 12
L'Anjou a du goût	p. 14
Vignoble savoureux	p. 16
L'Anjou souterrain	p. 18
Châteaux & demeures remarquables	p. 20
Échappée artistique	p. 22
Artisanat	p. 23

13 EXPÉRIENCES À VIVRE EN ANJOU

-  **Dormir** dans un troglo cocooning
-  **Pédaler** en famille sur la Vélo Francette®
-  **S'initier** à un atelier cocktails au Carré Cointreau
-  **Adorer** le lever de soleil à bord d'une toue cabanée
-  **S'échapper** pour un shopping choletais entre copines
-  **Vivre** la vie de château
-  **Randonner** entre vignes et villages de charme
-  **Une sieste** au cœur d'un panorama de Loire
-  **Plonger** à 126 m sous terre dans la Mine bleue
-  **Siroter** un coteaux-de-l'aubance dans une guinguette
-  **Capitaine** d'un bateau habitable sur la Mayenne
-  **Jouer** à la boule de fort
-  **Embrasser** la Loire à bord d'une montgolfière...

BIENVENUE EN ANJOU!

LES GRANDS ÉVÈNEMENTS 2023

- 25-26 MARS - Les Printemps de Terra Botanica
- À PARTIR DU 15 MARS - Hanami - Fêtes des cerisiers à Maulévrier
- 16-22 AVRIL - Le Carnaval de Cholet
- AVRIL-MAI - Pâques à Fontevraud
- JUIN - Festival d'Anjou
- JUIN - Grandes tablées du Saumur Champigny
- JUIN-AOÛT - Festivini festival de la culture et du vin
- 15-18 JUIN - Nature is bike
- 25 JUIN - Fête du Vélo
- 30 JUIN - 2 JUILLET - Anjou Vélo Vintage
- JUILLET - Saveurs jazz festival
- 8-10 SEPTEMBRE - Les Accroche-Cœurs
- 7-8 OCTOBRE - Anjou'R et Nuit **Nouveau**
- 19-22 OCTOBRE - Mondial du Lion
- 20-22 OCTOBRE - Musicales du Cadre Noir
- OCTOBRE - Les Hortomnales
- DÉCEMBRE - Marché de Noël troglodytique de Doué-la-Fontaine

PORTRAITS D'ANJOU

Joachim du Bellay, Hervé Bazin, Julien Gracq, ou encore David d'Angers... l'Anjou compte de nombreux personnages historiques ayant fait rayonner la douceur et les savoir-faire angevins hors des limites du département. Mais connaissez-vous ces quelques personnalités d'aujourd'hui, qui exercent parfois dans l'ombre, qui sont elles aussi de réelles ambassadrices de l'Anjou ?

D'HIER...



UN ANGEVIN AU PANTHÉON

Enfin devant... Explications.

David d'Angers (1788-1856), angevin de naissance et de cœur, est à l'origine du fronton du Panthéon à Paris. Homme politique, mais avant tout sculpteur, il fit don d'une collection impressionnante à sa ville natale. Restaurée en 1984 avec un étonnant toit de verre, c'est l'abbatiale Toussaint (XIII^e) qui accueille les œuvres du sculpteur en plein cœur d'Angers. Aujourd'hui musée, il est possible d'y découvrir la genèse des œuvres de l'artiste grâce notamment aux esquisses dessinées, modelées en terre et aux moulages en plâtre.



© Sébastien Gaudard



© Christophe Martin

JOACHIM DU BELLAY - LE POÈTE

C'est en Anjou, à Liré, que Joachim du Bellay (1522-1560), célèbre poète du Moyen-Âge, est né et a grandi. À ses 20 ans, il décide de quitter La Loire et l'Anjou pour étudier. Omniprésent dans le cœur de Joachim du Bellay, son Anjou natal lui manque lors de ses différents voyages. Il en fait d'ailleurs l'éloge dans son célèbre sonnet *Heureux qui comme Ulysse...* Passionné de la langue française, il sera à l'origine, avec Pierre de Ronsard, du groupe de la Pléiade fondé en 1547 qui instaura de nouvelles règles poétiques. Malade, c'est dans la capitale qu'il décède en 1560. Il repose dans la cathédrale Notre-Dame de Paris.

LE MUSÉE JOACHIM DU BELLAY

Une balade verdoyante sur le site de la Turmelière permet de découvrir ce qui fût autrefois le cadre de vie du poète et les ruines de sa maison natale. À moins de deux kilomètres, un musée, consacré au célèbre poète, retrace la vie de Joachim du Bellay. Les salles décorées dans l'esprit de l'époque rappellent son beau voyage de la Loire angevine à Rome. Il est également possible de s'initier à la calligraphie renaissance en utilisant une vraie plume d'oie. Animations tout au long de l'année avec un programme riche, varié et adapté selon le public.

...ET D'AUJOURD'HUI



© Christophe Martin

JEAN-MICHEL PELTIER - LA LOIRE

Employé par le Département, Jean-Michel Peltier exerce depuis 30 ans un métier pas comme les autres : *baliseur de Loire*. Il est en charge de la navigabilité du fleuve pour le tourisme. Grâce à lui et à son collègue Stéphane Paimparé, les embarcations savent exactement où passer sans rester coincées dans le sable. Tous les deux, ils sillonnent les 54,5 km qui relient les Ponts-de-Cé à Montsoreau, pour y dessiner le chenal, cinq jours par semaine, de mai à octobre, c'est-à-dire quand la Loire est au plus bas niveau. À raison de 400 à 500 bouées posées sur le fleuve chaque année, il y a du travail. Au fond du fleuve, le sable se déplace et le tirant d'eau varie. Armés de leur sonde graduée, mais surtout de leur regard d'expert, Jean-Michel Peltier et Stéphane Paimparé lisent sur l'eau.

LA LOIRE

Dernier fleuve sauvage d'Europe, la Loire vaut le détour à elle seule. Que ce soit en longeant à pied ou à vélo, en la parcourant à bord d'une embarcation traditionnelle ligérienne telle qu'une gabare ou une toue... il existe plusieurs manières de partir à sa découverte. Découvrez la thématique Loire & rivières p.10-11.



© Bertrand Béchard

ALFRED COINTREAU - COINTREAU®

Depuis 1849, Cointreau® fait flotter un doux parfum d'orange. Alfred Cointreau, membre de la sixième génération de la famille Cointreau, est né et a grandi dans la ville d'Angers, berceau de la célèbre liqueur. Façonnée par l'histoire de sa famille et par des rencontres inspirantes, sa personnalité se nourrit également de son insatiable curiosité et de son enthousiasme de tous les instants pour la culture du cocktail. Il passe la majorité de son temps en déplacement, que ce soit pour distiller sa passion du cocktail aux consommateurs, échanger avec les bartenders sur les qualités uniques de la liqueur ou encore raconter l'histoire de la maison.

LE CARRÉ COINTREAU

Au Carré Cointreau, un circuit de découverte multi sensoriel immerge le visiteur au milieu des alambics – une expérience olfactive autour d'écorces d'oranges séchées, un voyage au cœur de l'ADN Cointreau®. Dans le cabinet de curiosités, sculptures, photographies et autres objets ayant appartenu aux membres de la famille permettent de découvrir ceux qui ont fait la renommée de la maison. De nombreux visuels publicitaires qui ont contribué au rayonnement de Cointreau® à travers le monde sont également exposés.

UN SÉJOUR PLUS DOUX ET PLUS VERT

30 hébergeurs labélisés

L'offre touristique écoresponsable en Anjou ne cesse de croître année après année. Hébergeurs, restaurateurs ou encore sites de visites s'engagent dans une démarche de développement durable. Voici une sélection d'adresses écoresponsables sur notre territoire:

SÉJOURNER



© Slow Village - Château des Forges

LE CHÂTEAU DES FORGES - ÉCOLABÉLISÉ

Cette ancienne grande maison bourgeoise du 19^e siècle entièrement rénovée donne envie de goûter à la vie de château. Une demeure de prestige pour un séjour slow nature et authentique. Idéalement située dans un écrin de verdure de 6 hectares, le Château des Forges dispose de 14 chambres décorées avec goût. Piscine avec vue sur les basses vallées angevine et service de restauration veggie.

Ecolabel obtenu en 2022

CAMPING LOIRE VALLÉE - ECOLABÉLISÉ

Mélange de camping chic et de village nature. Slow Camp Loire Valley occupe un site d'exception en bord de Loire. Une parenthèse idéale sur l'itinéraire de la Loire à Vélo.

Ecolabel obtenu en 2022

LES 3 LIEUX - LABÉLISÉ CLEF VERTE

En bord de Loire et à proximité directe d'Angers, cet hôtel-restaurant-bistrot offre un cadre idéal pour se reposer et décompresser. Un établissement avec vue sur le fleuve et prestations de standing.

© Christophe Martin - Bioparc de Doué-la-Fontaine



VISITER

BIOPARC DE DOUÉ-LA-FONTAINE

CERTIFIÉ ISO 14001

Refuge LPO et certifié ISO 14001, le seul zoo troglo au monde est fortement engagé dans la protection de l'environnement. De l'économie d'eau, à l'approvisionnement en circuit-courts, en passant par l'installation de panneaux photovoltaïques, le Bioparc multiplie les actions en faveur de l'environnement.

DÉGUSTER

GUINGETTE AU BOUT DE L'ÎLE

LABÉLISÉE ÉCOTABLE

Sur l'île la plus longue de Loire, cette guinguette des bords de Loire, labellisée Ecotable s'appuie sur les valeurs communes de respect de l'environnement, du bien manger, de partage et de rencontre. Convivialité, développement durable, seconde vie, produits locaux, circuits courts, bio fondent l'esprit de la guinguette de Véronique, Jean-Jacques et de leurs enfants, Louise et Alexandre.



© Les Conteurs - Guinguette au bout de l'île

L'AUBERGE DES ISLES

LABÉLISÉE ÉCOTABLE

L'Auberge des Isles propose une cuisine du marché, locale et de saison, ainsi qu'une carte des vins de plus de 400 références bios et biodynamiques, le tout dans un cadre historique et verdoyant exceptionnel, au bord de l'eau et au sein d'une auberge du XV^e siècle entièrement restaurée. Labélisé 3 Ecotable.



DE QUELS LABELS PARLE-T-ON ?

L'ÉCOLABEL EUROPÉEN

Destiné à tout type d'hébergement touristique, il s'agit du label écologique officiel européen. L'établissement s'engage à économiser l'eau, l'électricité, trier ses déchets, consommer moins de produits chimiques et proposer des produits locaux et/ou issus de l'agriculture biologique. Le personnel a également reçu une formation dans le but d'appliquer les écogestes au quotidien.

LE LABEL CLEF VERTE

C'est un label international attribué aux hébergements touristiques et aux restaurants pour leur gestion environnementale. L'établissement s'engage à la mise en place d'une politique environnementale globale passant par la gestion de l'eau, des déchets et de l'énergie, la sensibilisation à l'environnement, les achats responsables et l'aménagement des espaces.

LE LABEL ÉCOTABLE

Le label est destiné aux restaurateurs souhaitant diminuer leur impact environnemental. Ils s'engagent à travailler sur leur approvisionnement, leur consommation d'eau et d'énergie, le recyclage et la réduction du gaspillage alimentaire.

UNE NATURE EXTRAORDINAIRE

1^{er} département horticole français, le végétal occupe une place importante en Anjou. Terre de botanistes, l'Anjou compte d'éminentes figures telles Louis de Vilmorin, semencier parisien qui essaima graines florales et potagères dans la vallée de l'Authion et André Leroy, pépiniériste qui exporta le savoir-faire de l'entreprise familiale outre Atlantique fin XIX^e. Pour ses nombreux parcs et espaces verts, **Angers a été classée ville la plus verte de France** à plusieurs reprises.

1^{er} département horticole français

TERRA BOTANICA

En 2022, Terra Botanica, le **1^{er} parc européen du végétal** a lancé un nouveau parcours nocturne féérique et sensoriel intitulé **Terra Nocta**. Ponctué d'animations, il invite à découvrir d'une autre manière la nature, et ce dès la tombée de la nuit.

Nouveau

Dès le 1^{er} avril 2023, de nouveaux animaux extraordinaires feront leur apparition à Terra Botanica. Ouvrira également pendant l'été, une nouvelle zone des Mystères de la Forêt nommée **La Canopée des Oiseaux** qui est consacrée aux oiseaux et à leurs interactions entre l'Homme et le Végétal. L'ouverture du parc en avril sera précédée comme chaque année par **Les Printemps de Terra** les 25 et 26 mars, le **plus grand marché aux plantes de la Région**.

LE PARC ORIENTAL DE MAULÉVRIER

Un parc japonais en plein cœur de l'Anjou ? Temple, bonsaïs et cerisiers en fleurs vous transportent en Asie pour un moment de plénitude et d'apaisement... **Le plus grand jardin japonais d'Europe** se visite aussi de nuit, à la lueur des lanternes et lampions.

Nouveau

Après une première édition réussie en 2022, Kamiplay, un weekend cosplay à l'intérieur du parc donne rendez-vous pour sa deuxième édition les 8 et 9 juillet 2023. Deux autres weekends thématiques feront leur apparition cette année sur la thématique du thé et sur celle des arts du Japon.

© Sébastien Gaudard - Parc Oriental de Maulévrier



CAMIFOLIA

Situé à Chemillé-en-Anjou, **capitale des plantes médicinales depuis le XIX^e siècle**, le jardin botanique Camifolia s'est offert de nouveaux jardins thématiques en 2021. Une collection de **600 espèces de plantes** permet de découvrir légumes oubliés, aromates, plantes toxiques, tinctoriales... Parmi ces parterres, la **camomille, plante emblématique du territoire** reconnue pour ses vertus médicinales. Des visites sensorielles destinées aux familles sont proposées pour mettre en éveil tous les sens.



© Mathieu Génon - Camifolia



DES PLANTES, SOURCE DE BIEN-ÊTRE

Les bienfaits des plantes médicinales pour notre organisme ne se limitent pas à ce que peuvent nous apporter de délicieuses infusions; leurs vertus peuvent également apaiser notre corps en surface. Plusieurs lieux proposent **des soins sensoriels**, utilisant **des produits locaux et artisanaux** comme ceux des **Douces Angevines** ou de **la Secourable**, pour une parenthèse bien-être, souvent dans des cadres hors du commun, comme par exemple au **Château de l'Épinay** qui date du xv^e siècle.

UNE NUIT AU CŒUR DES ARBRES

Pour se ressourcer de façon atypique, le temps d'une nuit ou deux... Voici **une sélection d'hébergements insolites pour dormir au milieu de la nature**, en haut des arbres ou sur terre :

BIVOUAC EN PENDOLA

LE DÉDALE DES CIMES - LA CORNUAILLE

CABANES DANS LES ARBRES

DOMAINE DE SAINT-JEAN - ST-JEAN-DES-MAUVRETS
LA BERNARDIÈRE - ST-MACAIRE-EN-MAUGES



© Le Dédale des Cimes

© Sébastien Gaudard - Les Écolodges de Loire



LA BULLE PERCHÉE

PARCOURS AVENTURE 49 - BRION

ÉCOLOGES

LES ÉCOLOGES DE LOIRE - ST-GEORGES-DES-SEPT-VOIES

MINI-MAISONS

TINY STAY ECOLOGE - CLEFS-VAL-D'ANJOU

L'ANJOU À VÉLO

25 itinéraires cyclables
4 itinéraires nationaux structurants
1 000 km à parcourir à vélo

En séjour ou en itinérance, l'Anjou regorge de jolies routes à sillonner en deux-roues. Au fil de l'eau, à la rencontre du patrimoine ou du vignoble angevin, les amateurs de vélo découvrent **l'Anjou grandeur nature**. Itinéraires au long cours ou circuits irrigant le territoire angevin, il ne suffit plus qu'à choisir son parcours !

LA LOIRE À VÉLO®

NEVERS - SAINT-NAZAIRE

900 km dont **150 km en Anjou**

Faisant partie de l'Eurovélo 6, cet itinéraire emblématique longe le cours de la Loire et offre de magnifiques paysages sur le fleuve.

D'ABBAYE EN CHÂTEAUX Inaugurée en 2022

FONTEVRAUD-L'ABBAYE - BRÉZÉ - MONTREUIL-BELLAY

80 km

Au départ de Saumur, de la Loire à Vélo et de la Vélofrancette, **cette boucle de 80 km résulte d'un nouveau tronçon inauguré en 2022**. Balisée à présent avec le numéro 10, elle offre plusieurs points d'étape qui valent le détour. Parmi eux, l'Abbaye de Fontevraud, le château de Montreuil-Bellay ou encore celui de Brézé.

FONTEVRAUD L'ABBAYE

Aux confins des trois provinces du Poitou, de l'Anjou et de la Touraine, cette petite commune abrite **l'Abbaye royale de Fontevraud**, inscrite au Patrimoine Mondial de l'Unesco qui n'est d'autre que **la nécropole des Plantagenets**. Une visite qui fait parcourir neuf siècles d'Histoire et qui se conclue par **le musée d'art moderne ouvert en 2021**.

© Sébastien Gaudard - Abbaye de Fontevraud



LA VÉLOFRANCETTE®

LA ROCHELLE - OUISTREHAM

600 km dont **128 km en Anjou**

Traversant le département du nord au sud, la Vélofrancette est l'occasion de profiter du charme des villages angevins et de leur douceur de vivre.

MONTREUIL-BELLAY

Labellisée *Plus Beaux Détours de France* et *Petite Cité de Caractère*, Montreuil-Bellay est une **cité fortifiée** édifée sur un promontoire dominant les vignes. En son cœur, **deux châteaux en un** avec une forteresse médiévale bâtie par Foulques Nerra et une demeure de plaisance du XV^e.

© Clo et Clem - Montreuil-Bellay



© Mathieu Génon - Clocher tors de l'église de Fontaine-Guérin

En 2023

Cette année marquera le **grand retour d'Anjou Vélo Vintage**, cet événement réunissant tous les passionnés de la petite reine et les nostalgiques de la vintage attitude qui fait défilé dans le Saumurois des cyclistes d'un autre temps. Look *authentique* ou *campagne chic*... pas question de négliger son style, c'est ce qui fait tout le charme de ce rendez-vous invitant à découvrir autrement le territoire... Impossible de passer à côté !

LA VÉLOBUISSONNIÈRE®

SAUMUR - ALENÇON

250 km dont **70 km en Anjou**

La Vélobuissonnière est l'occasion de découvrir certaines églises un peu particulières... Leurs clochers tournent sur eux-mêmes ! Mythes et légendes accompagnent cette originalité architecturale du territoire du Baugeois appelée **clochers tors** qui intrigue tous les passants.

LA VALLÉE DU LOIR À VÉLO®

ILLIERS-COMBRAY - ANGERS

320 km dont **65 km en Anjou**

Avis aux amoureux de la nature et aux passionnés de curiosités patrimoniales, **la Vallée du Loir à vélo invite à l'évasion et à la découverte de bijoux insoupçonnés** et pleins de charme, telle que la ville de Durtal et son château de style médiéval et renaissance.



... ET 24 AUTRES ITINÉRAIRES VÉLO À DÉCOUVRIR

L'Anjou compte, en plus de ses **4 itinéraires structurants, 25 itinéraires vélos**. Découvrez notamment **la boucle vignoble Loire Layon Aubance**, longue de 87 km, qui serpente les prestigieux vignobles des Coteaux du Layon et de l'Aubance. À la clef, la découverte d'un paysage escarpé, dans lequel se suivent vignes, moulins, propriétés viticoles et demeures de caractère.

© Christophe Martin - Anjou Vélo Vintage



LOIRE SAUVAGE & RIVIÈRES DE L'ANJOU

8 000 km
de cours d'eau

Traversé d'est en ouest par le plus grand fleuve sauvage d'Europe, l'Anjou compte près de **100 km de voies navigables**. Au nord d'Angers, coulent des rivières comme la Mayenne, ponctuée de **maisons éclusières** qui font le charme des villages au bord de l'eau. Nonchalante ou impétueuse, la Loire offre **des paysages au caractère parfois spectaculaire**, parfois intime, sans cesse renouvelés par la vie du fleuve et par les lumières, avec **130 km qui traversent l'Anjou et plus de 300 espèces d'oiseaux répertoriés**.

© Sébastien Gaudard



RANDONNER SUR LE GR®3

Suivant la Loire depuis sa source jusqu'à son estuaire, le **GR®3, premier sentier de Grande Randonnée en France**, traverse 4 régions et 12 départements sur plus de 1 300 km. En Anjou, il sillonne la rive gauche du fleuve sur **près de 183 km**. Au bord de l'eau, en corniche ou au cœur du vignoble, traversant tous les territoires ligériens, l'itinéraire progresse vers l'ouest pour remonter l'histoire de la batellerie et des ports fluviaux. Une façon de découvrir la Loire et son écosystème et d'admirer le spectacle magique de la nature.

EMBARQUER À BORD D'UN BATEAU TRADITIONNEL LIGÉRIEN

Chaland de Loire, gabare, toue sablière ou encore cabanée... Laissez-vous surprendre par ces bateaux particuliers à fond plat. Une façon de découvrir le fleuve royal, au coucher du soleil, en famille, autour d'une dégustation de vin ou d'une séance de méditation.

PRENDRE LA BARRE

Pas besoin de permis bateau pour être capitaine le temps d'un week-end. L'Anjou est riche d'offres variées pour répondre à vos attentes. À 2 ou à 12, soyez maître de votre embarcation et voguez à votre guise! L'initiation est assurée par le loueur, la conduite est facile et la vitesse limitée à 10 km/h. Il suffit dès lors de quitter la rive et d'explorer la campagne au gré des villages, des villes, des écluses fleuries et des escales improvisées.



© Sébastien Gaudard - La Mayenne



© Mathieu Génon - Le Héron Carré

S'ARRÊTER DANS UNE GUINGUETTE

En terrasse au bord de l'eau, entre amis avec une planche de rillauds... C'est le plaisir des guinguettes! **Une ambiance particulière et chaleureuse** que l'on découvre au Héron Carré à Angers ou à Port-Thibault à Sainte-Gemmes-sur-Loire.

© D. Drouet - Ôsez Mauges - Princesse de Loire

Nouveau

SE LAISSER BERGER PAR LES FLOTS

Amarrée sur la Loire entre Angers et Nantes, la **Princesse de Loire** offre une vue à couper le souffle. Cette toue n'est pas comme les autres. Flambant neuve, elle a été dessinée dans le moindre détail et **fabriquée en Anjou**. Derrière cet **hébergement insolite** se cache Caroline. Décoratrice passionnée, elle a conçu cette toue dans des couleurs douces et cocooning.



+

LA LOIRE, PATRIMOINE MONDIAL

Depuis le 30 novembre 2000, le **Val de Loire**, de Sully-sur-Loire (*Loiret*) à Chalonnes-sur-Loire (*Maine-et-Loire*), soit **280 km** du plus long fleuve de France, est inscrit au **Patrimoine Mondial par l'UNESCO au titre des paysages culturels vivants**. Dotée d'un riche patrimoine historique, la bande, étroite en amont, s'élargit ensuite à une large partie du Parc naturel régional Loire-Anjou-Touraine créé en 1996, pour prendre fin à l'ouest d'Angers. Son patrimoine naturel n'est pas en reste car la Loire est aujourd'hui le **dernier fleuve sauvage d'Europe**, fidèlement emprunté par les oiseaux migrateurs qui cherchent à hiverner ou à se reproduire.

L'ANJOU A DU GOÛT

2/3 de la production nationale de champignons, soit **200 000 tonnes/an**

L'Anjou est une terre savoureuse, et pour bien des raisons ! Ses mets curieux aux noms étonnants comme le **pâté aux prunes**, le **gouline** et le **crêmet d'Anjou** n'ont pas fini de vous surprendre ! Mais ses grands vins et ses spécialités alcoolisées séduiront tout autant vos papilles. En guinguette ou au restaurant, réveillez l'épicurien qui se cache en vous... et n'essayez pas de résister !

POMMES TAPÉES

La production de **pommes tapées**, c'est-à-dire de pommes déshydratées pouvant être conservées plusieurs années, représentait une véritable industrie au XIX^e siècle. **Prisées des mariners de Loire**, elles peuvent toujours se déguster aujourd'hui, réhydratées dans du vin ou du jus de pomme. Dédié à leur fabrication, le **musée troglodytique des Pommes Tapées du Val de Loire** situé à Turquant permet de visiter les anciennes salles de fabrication.



© Mathieu Génon - Pommes tapées

UNE ÉTOILE EN + Obtenu en 2022

1825. Ce n'est pas le nombre d'étoiles dans le ciel angevin... mais le nom du restaurant qui a obtenu en 2022 **sa première étoile au guide Michelin**. Rattaché au Domaine de la Brulière, le Restaurant le 1825 La Table propose une cuisine savoureuse et gastronomique réalisée à partir de produits locaux. Restaurée, c'est **dans l'orangerie du château** qu'il est possible de s'attabler pour déguster les plats préparés par le Chef.



© Les Conteurs - Le 1825

En 2023

Au plein cœur d'Angers ouvriront au printemps **les Halles Gourmandes**. Boulanger, fromager, poissonnier, caviste, primeur et autres métiers de bouche seront tous rassemblés dans ces nouvelles halles à deux pas de la Maine. Ici on pourra à la fois acheter de quoi remplir ses placards et déguster sur place des produits d'artisans locaux, issus d'un circuit court.



© David Darrault - Champiognière du Saut aux Loups

LES GALIPETTES

Dans les champiognières traditionnelles, les champignons poussent sur des petites butes. La légende raconte qu'en les laissant pousser longtemps, le chapeau deviendrait si gros et si lourd qu'il finirait par tomber et rouler telle une galipette. Ainsi, il est courant de retrouver sur les menus des **galipettes farcies**, spécialité angevine fort appréciée. Elles se dégustent parfumées aux herbes, garnies de rillettes dorées ou d'un fromage de chèvre chaud.

LE CHAMPIGNON DE PARIS

S'il est toujours baptisé ainsi, le *Psalliota hortensis* est une **spécialité du Saumurois depuis plus d'un siècle**. Cette culture a trouvé des conditions idéales dans les vastes galeries troglodytiques au point de concentrer, aujourd'hui, **près de deux tiers de la production nationale**. Aujourd'hui existent encore quelques champiognistes qui continuent à les cultiver de façon artisanale.



OÙ VISITER DES CAVES ?

En Anjou, il existe plusieurs sites de visite permettant de découvrir la culture des champignons. Voici quelques suggestions :

Au Puy-notre-Dame, descendez par exemple à la **Cave Vivante du Champignon** pour partir à la rencontre de **Jacky Rouleau, un des derniers champiognistes de France**. En bord de Loire, visitez le **Musée du Champignon** ou la **champiognière du Saut aux Loups**.

OÙ LES SAVOURER ?

Après la visite, place à la dégustation. Deux champiognières proposent un restaurant troglodytique. Rendez-vous au restaurant du **Saut aux Loups** ou bien au restaurant **Les Pieds Bleus de la Cave Aux Moines**. Vous aurez alors l'occasion de savourer des galipettes mais aussi d'autres spécialités locales telles que les fouées. Si vous préférez cuisiner les champignons vous même, plusieurs champiognières en proposent à la vente.



© Benoît Martin - Galipettes

VIGNOBLE SAVOUREUX

27 appellations
20 000 hectares de vignes
3^e région viticole de France

Blanc, rosé, rouge ou pétillant, l'Anjou est riche de vins d'exception qui ravissent les papilles sur les terres angevines mais aussi par-delà les frontières du département. Se balader, apprendre et déguster... Le vignoble Anjou-Saumur invite à vivre une multitude d'expériences. Composé de **deux grands terroirs** entre le Saumurois, sol composé de tuffeau, et la partie angevine, sol schisteux, l'Anjou représente **le plus grand vignoble du Val de Loire**. Ici sont produits entre-autres, coteaux du layon, coteaux de l'aubance, savennières, cabernet d'Anjou ou encore saumur-champigny.

DES RAISINS SUSPENDUS

Depuis sept générations, à Orée-d'Anjou, les vignes de la famille Toublanc surplombent la Loire. Au Domaine des Galloires, chenin et gamay se disputent le trône, aux côtés du chardonnay ou du cabernet franc. À ne pas manquer: **la promenade en autonomie au milieu des vignes suspendues**.

DES VIGNES EN OR

À Bellevigne-en-Layon, impossible de rater le Domaine Leblanc, du nom de la famille qui y est installée depuis 1650... et **cumule les médailles de renommée mondiale**. Profitez des portes ouvertes pour déguster l'incontournable coteaux-du-layon faye *La Placette*, un nectar multi-récompensé, au pied du joli moulin cavier.

TROGLO-DÉGUSTATION

Direction le Saumurois, avec le **Domaine Fabien Duveau**, à Bellevigne-les-Châteaux. La passion du vin s'y transmet de père en fils et la huitième génération travaille en bio (conversion en biodynamie). À la carte: saumur-champigny et saumur-blanc, à déguster dans **les impressionnantes caves troglo-dytiques** du XIV^e siècle.



© Christophe Martin

VISITER LE MUSÉE DE LA VIGNE ET DU VIN

À Saint-Lambert-du-Lattay, ce musée retrace **l'histoire de la viticulture et du métier de vigneron en Anjou**. Les ateliers ludiques, visites guidées, conférences ou **balades dans les vignes** permettent aux petits comme aux grands d'apprendre et de se divertir.



© Sébastien Gaudard - La Corniche Angevine



© Christophe Martin

VENDANGER TEL UN VIGNERON

De nombreux domaines proposent de **faire les vendanges à la main**, aux côtés des viticulteurs. Parmi eux notamment, les domaines de la Viaudière, Blouin, Closel et Gagnebert, le Moulin de l'Horizon et le Château Piègue.

© Village Tonneaux de Tirpoil

DORMIR DANS UN TONNEAU

C'est en 2019 que Géraldine Grasely décida de créer un village qui sort de l'ordinaire. Constitué de **tonneaux tout confort** pouvant accueillir jusqu'à 4 personnes, le **Village Tonneaux de Tirpoil** offre une expérience inédite, le temps d'une nuit, d'un week-end ou d'un séjour insolite au cœur de la nature. Spa sur place.



VIGNOBLES & DÉCOUVERTES

Le vignoble Anjou-Saumur est la **2^e destination Vignobles & Découvertes de France**, avec **près de 250 prestataires labellisés**. Ce label distingue les domaines, hébergements, restaurants, sites de visites, évènements... qui proposent des offres complètes et pertinentes, en lien avec la thématique *vignoble*. Il assure ainsi au visiteur une qualité d'accueil et un esprit de partage lui donnant les clés de compréhension de l'univers du vin. **La destination Anjou-Saumur Val de Loire est aussi labellisée**, une belle opportunité pour dynamiser l'œnotourisme et faire connaître davantage le vignoble à l'échelle nationale et internationale.

L'ANJOU SOUTERRAIN

1 500 km de galeries souterraines

Représentant la plus grande concentration troglodytique d'Europe, l'Anjou et ses sous-sols ne cessent de surprendre. Ces galeries souterraines de tuffeau ou de falun abritent des restaurants, des sites historiques ou des hôtels. À l'instar de l'Anjou Bleu schisteux, le Saumurois a largement exploité ses pierres crayeuses et coquillières. Depuis des siècles, les hommes n'ont pas seulement taillé le tuffeau et le falun pour construire maisons, châteaux et églises. Très tôt, ils ont aussi ciselé un monde souterrain et adopté un étonnant art de vivre. En plaine ou en coteau, c'est tout un univers habité, secret et surréaliste qui attend le visiteur.

RUE DU COMMERCE

Drôle de rue qu'est la rue du Commerce. Il ne s'agit pas d'un site touristique en soi, mais bien d'une rue. Située à Souzay-Champigny, proche de Saumur, elle peut s'emprunter à pied ou bien à vélo. Elle fait en effet partie des tronçons atypiques que les cyclistes de La Loire à Vélo aiment arpenter.



© Anjou Tourisme - Rue du Commerce

NUANCE BLEU-GRIS

La moitié nord du département a elle aussi ses galeries souterraines. Partie intégrante du paysage angevin, l'ardoise coiffe les toitures des maisons et des châteaux. Au XIX^e siècle, le schiste ardoisier a donné naissance à une puissante industrie, faisant travailler des milliers de carriers et de fendeurs dans les mines angevines. Grâce aux qualités naturelles du matériau angevin, l'activité a perduré jusqu'en 2014. Aujourd'hui, l'ardoise nourrit activités touristiques et artisanat. À visiter notamment, la Mine Bleue, à 126m sous terre, un site unique en Europe.



© Mathieu Génon - La Mine Bleue



DES SARCOPHAGES EN ANJOU

La mer des faluns n'a pas fini de nous livrer ses secrets. Dans une ancienne carrière de Douces, à Doué-en-Anjou, des archéologues ont découvert une fabrique de sarcophages datant de l'époque mérovingienne. Entre le V^e et le X^e siècle, plus de 35 000 tombeaux en falun ont été produits et exportés dans les autres régions françaises. Une véritable industrie funéraire.



© Mathieu Génon - Le Mystère des Faluns

DORMIR EN TROGLO

NUIT TROGLO AVEC SPA

FARFADINE ET TROGLOS - DOUÉ-LA-FONTAINE

HÔTEL TROGLO ****

ROCAMINORI TROGLO-HÔTEL - ROCHEMENIER

CHAMBRE ET PISCINE TROGLO

DEMEURE DE LA VIGNOLE - TURQUANT

GÎTE AVEC PISCINE SEMI-TROGLO

GÎTE ESCALE - CUNAUT

LE MYSTÈRE DES FALUNS

Dans des carrières creusées aux XVIII^e et XIX^e dans la roche coquillière, une succession de caves-cathédrales en ogives de 15 mètres de hauteur abrite une scénographie invitant à un voyage minéral et marin de 10 millions d'années entre science et poésie.

LE VILLAGE DE CORNILLÉ-LES-CAVES

Village de charme atypique et authentique, Cornillé-les-Caves est construite sur une colline creusée de galeries, d'où elle tient son nom. Avec son patrimoine authentique, elle accueille plusieurs belles demeures et offre de beaux points de vue. Ses caves, ouvertes à la visite (sur rdv), font le bonheur des passionnés de sites troglodytiques. Elles sont constituées de plus de 20 km de galeries creusées entre le XVI^e et le XIX^e siècle pour l'extraction du tuffeau nécessaire aux constructions des environs.

PIERRE ET LUMIÈRE

Au cœur de leur matériau de construction, le tuffeau, les plus belles églises, villes et villages du Val de Loire ont été sculptés minutieusement à l'échelle: un hymne à la beauté du travail des bâtisseurs.

© David Darrault - Farfadine et Troglos



CHÂTEAUX ET DEMEURES REMARQUABLES

1 200 châteaux et demeures seigneuriales

Du château-forteresse à la demeure de plaisance, d'architecture médiévale à la Renaissance et au néogothique, le visiteur est invité à relire l'Histoire et à partager l'art de vivre ligérien. Gardiennes des mémoires, par **les personnages illustres** et **les châtelains d'aujourd'hui** qui y résident ou y ont séjourné, ces demeures majestueuses prennent place au milieu de jardins et de parcs, où l'homme a su révéler toutes les beautés d'une nature foisonnante.

© Sébastien Gaudard



CHÂTEAU DE BRÉZÉ

LE + INSOLITE

Ce château ne cesse d'intriguer ses visiteurs. Tel un iceberg, cette forteresse en deux parties surprend autant qu'elle fascine. **Ses souterrains ont été creusés il y a près de 1 000 ans, et ses douves sèches de 18 mètres sont les plus profondes d'Europe.**

CHÂTEAU DE BRISSAC

LE + HAUT

Plus haut château de France, avec ses 7 étages et 204 pièces, le château de Brissac est souvent surnommé *Géant du Val de Loire*. Reconnaisable grâce à sa façade unique, il appartient toujours, et ce depuis le XVI^e siècle, à la famille de Brissac.

© Sébastien Gaudard



CHÂTEAU DE MONTGEOFFROY

LA + BELLE CUISINE

260, c'est le nombre de **pièces de cuivre et d'étain** que comporte la cuisine de ce château XVIII^e, épargné par la Révolution et resté intact à travers les siècles, conservant son mobilier d'époque. Encore habité, il offre une véritable plongée dans l'art de vivre à la Française au XVIII^e siècle.



© Sébastien Gaudard



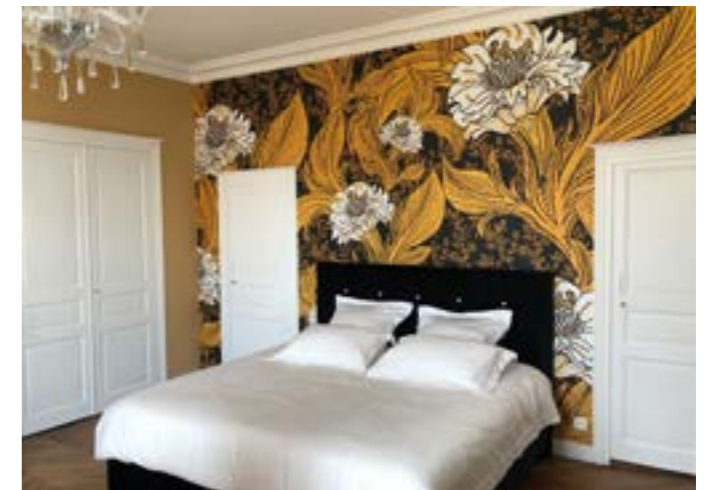
© Sébastien Gaudard

CHÂTEAU DE SERRANT

LA + BELLE BIBLIOTHÈQUE

Ici, c'est **plus de 12 000 ouvrages anciens** qui surprennent lors de la visite. Véritable joyau de la Renaissance, la bibliothèque du château de Serrant n'est pas à manquer lors de la visite.

© Aux Marquises



PASSER LA NUIT DANS UNE DEMEURE REMARQUABLE

Installée dans une maison historique ayant vu passer plusieurs personnalités saumuroises, la **Maison d'hôtes Aux Marquises** a été réhabilitée tout en préservant son charme, avec vue sur la Loire et le château de Saumur.



LA VIE DE CHÂTEAU

Aujourd'hui, l'Anjou détient le privilège de posséder sans doute **le plus grand nombre de châteaux habités**, parfois par la même famille depuis plusieurs siècles. Ici, les grandes lignées ont encore pignon sur rue : les Cossé-Brissac, Dreux-Brézé, Contades à Montgeoffroy, la Trémouille à Serrant... Les châtelains mettent en scène **de nombreuses animations**, se font hôtels du patrimoine ou chambres d'hôtes de charme, mais accueillent également des mariages ou bien des séminaires, leur permettant de financer la conservation de leur patrimoine. Les plus beaux châteaux prêtent aussi leur fastueux décor au théâtre, à la musique ou au cinéma.

Berceau d'art et d'histoire, l'Anjou est riche d'une **programmation culturelle dense et étalée sur l'année**, proposant une approche de l'art sous toutes ses formes, dans **des lieux parfois insolites**. Des musées aux abbayes, en passant par les caves troglodytiques ou encore les espaces urbains, **l'art visuel, mais aussi celui de la scène** pour ne citer que ces deux formes d'art, cottoient le patrimoine angevin et participent à sa mise en valeur. **Rencontres entre patrimoine et modernité**, nature et matières, tradition industrielle et créativité.

De la conception à la création, l'Anjou jouit de savoir-faire exceptionnels. Dans le **domaine du textile**, le Choletais a su notamment faire sa place à l'échelle nationale et continue d'attirer de nombreuses entreprises du secteur. D'autres domaines sont également représentés, tel que le **végétal**, avec le savoir-faire autour du vin, de la rose ou des plantes médicinales. Mais peut-être ne connaissez-vous pas certaines **activités artisanales insoupçonnées**: fabrication de girouettes, de terres cuites, tissage de tapisseries, créations troglodytiques...

CAVES ACKERMAN & L'ABBAYE DE FONTEVRAUD

Véritables ateliers hors du temps, **les caves troglodytiques d'Ackerman** accueillent chaque année un artiste en résidence. Depuis 2014, **la plus ancienne maison de fines bulles** de Saumur mène ce programme **en partenariat avec l'Abbaye royale de Fontevraud** et permet à des créateurs contemporains de s'emparer de cet univers exceptionnel pour proposer des œuvres... forcément extraordinaires!



© Mathieu Génon - Œuvre de Julien Salaud : « Ecologia Naturotica »

© Foto Toni Garcia Camps - Œuvre d'Okuda : « Apocalypsis »



© Centrale 7



STREET ART

C'est un total de 26 œuvres qui ont été créées depuis le lancement en 2017 de l'évènement annuel **Echappées d'art** porté par la Ville d'Angers. **En 2022, 4 nouvelles fresques ont été inaugurées**. **Des visites guidées sur le thème du street-art** sont régulièrement organisées par l'Office de tourisme d'Angers.

CENTRALE 7

Sur le carreau des anciennes mines de fer de Nyoiseau dans le Haut-Anjou Segréen, se cache une dizaine d'ateliers d'artistes, une galerie d'exposition et un parc de sculpture. Un lieu de création et de diffusion artistique sur une friche. Saison culturelle de mars à novembre.



© LUG Création - Musée du textile de Cholet

LE MOUCHOIR DE CHOLET

Qui n'a jamais entendu parler des célèbres **mouchoirs de Cholet**? Confectionnés à partir de 1736, la deuxième ville du département produisait au début des années 1980 60% de la production de mouchoirs fabriqués en France. Aujourd'hui, ils sont encore tissés au **Musée du Textile à Cholet**, lieu qui retrace également l'histoire de ce tissu rouge et blanc qui le rend si reconnaissable.

LA BOULE DE FORT

Le saviez-vous? La boule de fort est **le seul jeu au monde à se disputer en pantoufles!** Ce cousin de la pétanque utilise **des boules pas tout à fait rondes et se joue sur un terrain pas tout à fait plat!** Drôle de jeu que celui-là!

Dans chaque village autour de la Loire entre Angers et Saumur, dans le Baugeois ou dans les coteaux du Layon, on pratique, en pantoufles, à l'abri, ce sport-loisir traditionnel très insolite dont on ne connaît pas véritablement l'origine. La vie en société (union ou cercle), leurs règlements, les rites ou le vocabulaire spécifique, les nombreux concours rythment la saison de ce jeu ligérien qui redevient dans l'air du temps. L'Anjou compte **plus de 300 sociétés de boule de fort en Anjou**. Elles restent une véritable institution dans le département. Un monde à part... À visiter, **la Fabrique de Boules de Fort** à Morannes, au nord du département, qui les produit de façon traditionnelle.



Relations presse Anjou Tourisme

Zenon Moreau

zenon-moreau@anjou-tourisme.com

presse.anjou-tourisme.com

02 41 23 51 60 / 06 84 55 57 73

À LA RECHERCHE DE VISUELS ?

Inscrivez-vous gratuitement et rapidement à **notre médiathèque en ligne** et choisissez parmi **plus de 650 photos en HD** bénéficiant de **droits d'utilisation étendus**, illustrant l'Anjou et des thématiques diverses.

